



Camphill
Dorfgemeinschaft
HAUSENHOF
WERKSTÄTTEN

**Besondere
Menschen**

**Besondere
Produkte**



Die Camphill Dorfgemeinschaft Hausenhof mit ihren WfbM - Werkstätten und Bereichen

Der Hausenhof

Aufgrund einer Elterninitiative wurde 1983 der unter Denkmalschutz stehende Einödhof Hausenhof erworben um hier eine Lebens -und Arbeitsgemeinschaft für Menschen mit und ohne Behinderung zu gründen. Nach umfangreichen Baumaßnahmen konnte dann im Herbst 1987 mit den ersten neun behinderten jungen Menschen das gemeinsame Leben beginnen. Behinderung wird nicht als Defizit, sondern als besonderer Ausdruck der Individualität des einzelnen Menschen gesehen. Heute leben mehr als 100 Menschen in neun Hausgemeinschaften auf dem Hausenhof. Einen besonderen Stellenwert innerhalb der Dorfgemeinschaft hat die Arbeit.

Die Werkstätten

Die Werkstätten bieten eine Vielzahl verschiedener Arbeitsbereiche. Arbeitsprozesse werden den individuellen Bedürfnissen der zu Betreuenden in gleichem Maße angepasst wie den Produkten und Dienstleistungen. Dadurch kann jeder Betreute seinen geeigneten Arbeitsplatz finden und keiner wird vom Arbeitsprozess ausgeschlossen. Durch überwiegend Handarbeit entstehen Produkte und Dienstleistungen, die den Mitmenschen helfen und unterstützen. Die enge Beziehung zwischen dem Betreuten und dem Produkt sind für ihnentwicklungsfördernd. Es entstehen ganz besondere Produkte.

Besondere Menschen - Besondere Produkte

Werkstatt für behinderte Menschen WfbM

**Durch gemeinsames Arbeiten entstehen
besondere Produkte
von besonderen Menschen**

Kerzenzieherei

Ansprechpartner: Adolf Seib
Tel. 09164 / 9984-46

Wäscherei

Ansprechpartner: Thorsten Kiefel
Tel. 09164 / 9984-12

Weberei

Ansprechpartner: Gudrun Fleischmann, Sophie Veith
Tel. 09164 / 9984-48

Bäckerei

Ansprechpartner: Georg Rohwerder
Tel. 09164 / 9984-42

Käserei

Ansprechpartner: Annedore Ludwig, Stefan Drexler
Tel. 09164 / 9984-45

Dorfmeisterei

Ansprechpartner: Thore Stolt, Bernd Thies
Tel. 09164 / 9984-44

Anlagenpflege

Ansprechpartner: Bernd Thies
Tel. 09164 / 9984-44

Gärtnerei

Ansprechpartner: Sebastian Röhm, Horst Pollach
Tel. 09164 / 9984-49

Dorfladen

Ansprechpartner: Ruth Peralta
Tel. 09164 / 9984-41

Dorfcafe

Ansprechpartner: Doris Rohwerder
Tel. 09164 / 9984-43

Landwirtschaft

Ansprechpartner: Alfredo Peralta
Tel. 09164 / 9984-70

Pferdewerkstatt

Ansprechpartner: Ingrid Hatz
Tel. 09164 / 9984-35

KERZENZIEHEREI



Wir stellen Kerzen in vielfältiger Form und Größe aus reinem Bienenwachs her. Dörfler mit unterschiedlichen Fähigkeiten und Bedürfnissen arbeiten in dieser Werkstatt. Jeder trägt seinen Teil dazu bei, jeder hat seinen Platz. Unsere Dörfler begleiten den Weg dieses Naturproduktes, vom Schmelzen zum Kerzenziehen, über sortieren nach Qualität und Größe, bis zum Verpacken, Verschicken oder direktem Verkauf. Die Wärme in der Kerzenwerkstatt tut allen Mitarbeitern einfach gut. Auch der Geruch vom Wachs wird als angenehm empfunden. Die verschiedenen Formen der aufrechten, geraden Kerzen, vor allem die Formkraft der vormals sechseckigen Bienenwaben, wirken auf den Menschen

DEMETER - GÄRTNEREI

Auf ca. 1,7 ha Freiland und einem Gewächshaus werden ca. 50 verschiedene Kulturen biologisch-dynamisch angebaut. Gemüse, Kräuter, Blumen, Beerenobst, Saatgutvermehrung und eigene Jungpflanzenanzucht bilden die Grundlage für einen sehr vielseitigen Arbeitsbereich. Neun Dörfler haben momentan in der Gärtnerei ihren Platz gefunden. Durch ihre Handarbeit an den Gemüsepflanzen, (meist samenfeste Sorten), entsteht ein besonderes Gemüse. Arbeit in der Gärtnerei bedeutet, Menschen und Pflanzen unterstützen sich gegenseitig im Wachsen und Reifen.



PFERDEWERKSTATT



„Es sind besondere Momente, wenn ein Pferd seinem Pfleger den Kopf sacht auf die Schulter legt oder ihn sanft beknabbert - Momente, die die besondere Beziehung zu den Tieren ausdrücken, der Seele gut tun und der Arbeit mit den Pferden einen besonderen Wert verleihen.“ Eine Vielzahl praktischer und pflegender Tätigkeiten „rund ums Pferd“ sind täglich zu verrichten, um die für das Therapeutische Reiten und für das Kinder-Reiten benötigten Pferde optimal zu versorgen und die kleine Reitanlage zu pflegen. Zur Zeit finden fünf betreute Menschen innerhalb der Pferdewerkstatt einen verantwortungsvollen Arbeitsplatz.

WÄSCHEREI



Vergleicht man die Wäscherei mit einem Mosaik, so müsste man folgende Steine hervorheben. Da sind Menschen mit und ohne Behinderung die je nach Leistungsfähigkeit und Können ihren Teil zum Mosaik beitragen. Da ist das Waschmittel im Baukastensystem, das zu 100 % biologisch abbaubar ist, mit Rohstoffen aus biologischen bzw. biologischem-dynamischen Anbau. Das schont Mensch und Umwelt. Dann haben wir noch die Technik, bestehend aus drei Waschmaschinen, zwei Trocknern, zwei Mangeln und vier Bügeleisen. Fügt man diese Steine zusammen, so ergibt sich ein Gesamtbild, das zuständig ist für die saubere Kleidung der Dorfbewohner.

DEMETER - LANDWIRTSCHAFT

Die Landwirtschaft am Hausenhof gibt es seit der Gründung der Dorfgemeinschaft. Das bedeutet 20 Jahre biologisch - dynamische Arbeit mit der Erde und kräftiges Mitwirken von vielen Dörflern. Zurzeit bearbeiten sieben Dörfler, drei Mitarbeiter und eine wechselnde Anzahl von Praktikanten und Zivildienstleistenden die 50 ha Land. Es wird Getreide und Kartoffeln für den Verzehr angebaut und Futter für die Tiere. 16 Milchkühe sorgen für die stetige Milchversorgung der Gemeinschaft. Das Obst von den Wiesen wird zu Saft und Marmeladen verarbeitet.



DEMETER - BÄCKEREI



Mit der Fertigstellung des neuen Werkstattgebäudes konnte im Jahre 1999 die Bäckerei in Betrieb genommen werden. Durch die neu eingerichtete Backstube kam innerhalb der WfbM am Hausenhof ein weiterer Zweig zu den lebensmittelherstellenden und -veredelnden Werkstätten hinzu. Für die sechs bis acht Dörfler, die in der Bäckerei mitarbeiteten war es ein ganz neuer Bereich. Mit der Zeit erwarben sich alle Mitarbeiter der Bäckerei die notwendigen Fähigkeiten, so dass ein festes wöchentliches Backprogramm angelegt werden konnte.

HAUSWIRTSCHAFT



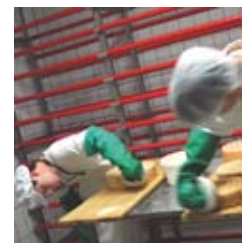
Die neun Hauswirtschaften sind verantwortlich für die tägliche Grundreinigung und das Mittagessen, sie bestehen aus einem Team von jeweils zwei bis drei Dörflern, einer Köchin und einem Mitarbeiter. Die Dörfler werden je nach Fähigkeiten in die täglichen Arbeiten einbezogen wie z.B. im Haus Waschbecken putzen, Kehren, Treppe wischen usw., in der Küche Kartoffeln schälen, Gemüse putzen und schneiden. Der Tisch muss gedeckt werden, Lebensmittel eingekauft und bestellt werden. Dabei müssen immer die Hygienebestimmungen beachtet werden. Der Morgen beginnt immer mit einer Teambesprechung und egal was kommt, um 12.00 Uhr sitzen zehn hungrige Menschen am Tisch. Eine schöne Aufgabe!

DORFCAFE

Seit dem Jahr 2000 betreiben wir ein Cafe in unserer Dorfgemeinschaft. Es bildet Raum für besondere Begegnungen mit besonderen Menschen. Nach einer anstrengenden Arbeitswoche können unsere Gäste bei einem leckeren Stück Kuchen und einer Tasse Cappuccino die Seele baumeln lassen. Neben alltäglichen Gebrauchsgegenständen wie Naturkosmetika und kleinen Geschenkartikeln können sie bei uns auch Produkte aus Leder, Papier und Holz von anderen Camphill - Dorfgemeinschaften erwerben. Das Dorfcafe wird im Rahmen unserer WfbM geführt und bietet zwei unserer Dorfbewohner einen Arbeitsplatz.



DEMETER - KÄSEREI



In der Käseerei wird die Hausenhof Milch zu verschiedenen Käsesorten, Quark, Joghurt und Trinkmilch weiterverarbeitet. Um den Wert der Demeter Milch zu erhalten, stellen wir unseren Käse aus Rohmilch her nur unter Zuhilfenahme von Käseereikulturen, mikrobiellem Lab, Steinsalz und Gewürzen aus kontrolliert - biologischem Anbau. Aufgrund unserer kleinen Betriebsgröße entstehen unsere Produkte in sorgfältiger Handarbeit. Die Käseerei bietet vier Arbeitsplätze für Dörfler des Hausenhofes. Sie können ihre individuellen Fähigkeiten bei abwechslungsreichen Tätigkeiten wie z.B. Käse pflegen, Quark abfüllen, beim Käsen assistieren, Camembert einpacken, Etikettieren, oder Spülen einsetzen.

WEBEREI



Die Weberei beschäftigt vormittags sechs und nachmittags elf Personen. Wir verarbeiten ausschließlich Naturmaterialien wie Baumwolle, Wolle, Leinen und Ziegenhaar. Aus den gewebten Stoffen fertigen wir Geschirr- und Handtücher, Topflappen, Schürzen, Lavendelsäckchen, Kissen, Kirsch und Traubenkernkissen, Flickenteppiche uvm. Mit in unserem Sortiment haben wir auch Filzprodukte wie z.B. Bälle, Topfuntersetzer, Haargummis, Schlüsselanhänger und Schmuck....

DORFLADEN

Der Dorfladen am Hausenhof wurde Ostern 2006 eröffnet und hat sich mittlerweile als gut bestückter Naturkostladen etabliert. Besonders stolz sind wir, dass die Produkte, die am Hausenhof in Demeterqualität erzeugt werden, wie z.B. Käse, Gemüse, Wurst und Marmeladen, angeboten werden können. Außer Lebensmittel gibt es auch ein wachsendes Angebot an Kunsthandwerk und Gemischtwaren für den täglichen Bedarf.



DORFMEISTEREI



Der Reparaturbetrieb des Hausenhofes. In der Dorfmeisterei sorgen vier Dörfler sowie zwei Handwerker dafür das so manch defekter Stuhl oder Wasserhahn geleimt bzw. ausgetauscht wird. Auch Ausbauten, Umbauten und Neubauten gehören zu unserem Aufgabengebiet. So konnte im Frühjahr das neue Gärtnerhaus, welches durch Eigenleistung erstellt wurde, bezogen werden. Auch manches Möbelstück für die Hausgemeinschaften wird in der maschinell gutausgestatteten Dorfmeisterei angefertigt.

ANLAGENPFLEGE

Die Anlagenpflegegruppe nimmt sich vielerlei Aufgaben im grünen Bereich des Hausenhofes an, die in enger Anlehnung an das Witterungsgeschehen im Jahreslauf notwendig und möglich sind. In der Anlagenpflege sind sieben Dörfler sowie zwei Betreuer tätig. Zum Aufgabenfeld der Gruppe gehört der Rasenschnitt, Baumschnitt, Pflege der Wege sowie der Pflanzbeete. In den Wintermonaten steht neben der Saatgutherstellung die Schneeräumung im Vordergrund.

